



**FEDERATION CYNOLOGIQUE INTERNATIONALE (AISBL)**  
SECRETARIAT GENERAL: 13, Place Albert 1<sup>er</sup> B – 6530 Thuin (Belgique)

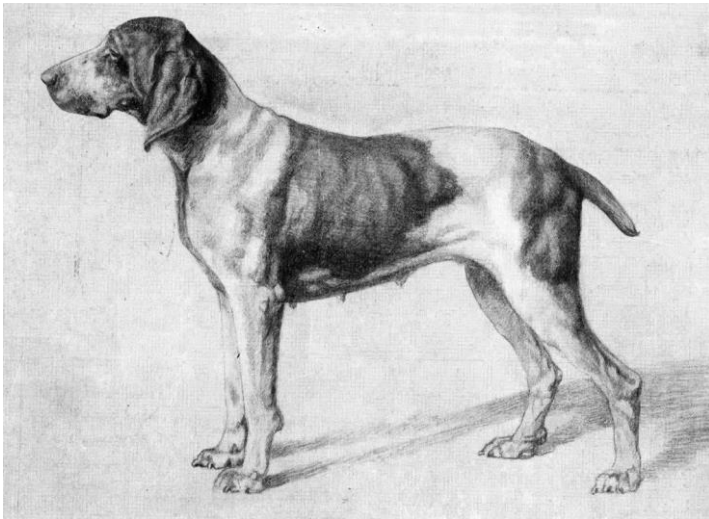
---

**11.05.2017 / FR**

**Standard FCI N° 202**

## **BRACCO ITALIANO**

(Braque italien)



**TRADUCTION** : Iris Borianne. Langue faisant foi : (EN).

**ORIGINE** : Italie.

**DATE DE PUBLICATION DU STANDARD OFFICIEL EN VIGUEUR** : 13.11.2015.

**UTILISATION** : Chien d'arrêt.

**CLASSIFICATION FCI** : Groupe 7      Chiens d'arrêt.  
 Section 1.1      Chiens d'arrêt  
                                  continentaux, type  
                                  braque.  
 Avec épreuve de travail.

**BREF APERCU HISTORIQUE** : Race ancienne d'origine italienne, utilisée pour la chasse aux oiseaux. Depuis les méthodes de chasse à tir employées jadis, la race s'est peu à peu façonnée et développée au fil des siècles. Des fresques datant du 14<sup>ème</sup> siècle sont la preuve incontestable que le Braque italien existait il y a plusieurs centaines d'années et présentait déjà la morphologie et les aptitudes à la chasse propres aux chiens d'arrêt. Sélectionné pour son trot rapide et allongé, il est aussi par nature un excellent rapporteur.

**ASPECT GENERAL** : Bien charpenté, harmonieux et d'aspect puissant. On préfère les sujets aux membres secs, aux muscles bien développés, aux lignes clairement définies et à la tête joliment sculptée et dotée d'une région sous-orbitaire très ciselée - autant de traits caractéristiques de la race.

**PROPORTIONS IMPORTANTES** : La longueur du tronc est égale ou un peu supérieure à la hauteur au garrot. La longueur de la tête représente 4/10 de la hauteur au garrot. Sa largeur, mesurée au niveau des arcades zygomatiques, représente moins de la moitié de sa longueur. Le crâne et le museau sont de même longueur.

**COMPORTEMENT/ CARACTERE** : Robuste et adapté à tous types de chasse. Doté d'une grande faculté de compréhension, il est fiable, docile et facile à éduquer.

**TETE** : Anguleuse et étroite au niveau des arcades zygomatiques. La longueur du crâne est égale à celle du museau. Les axes longitudinaux supérieurs du crâne et du chanfrein sont divergents, c'est-à-dire que si l'on prolonge la ligne supérieure du museau, celle-ci doit ressortir devant la protubérance occipitale, idéalement à mi-longueur du crâne.

**REGION CRANIENNE** :

**Crâne** : Vu de profil, le crâne forme un arc largement ouvert. Vu du dessus, il dessine une ellipse étirée dans le sens de la longueur. La largeur du crâne, mesurée au niveau des arcades zygomatiques, ne doit pas dépasser la moitié de la longueur de la tête. Le bombé du front ainsi que les arcades sourcilières sont visibles. Le sillon frontal est apparent et se termine à mi-longueur du crâne. La crête interpariétale est courte et peu saillante. La protubérance occipitale est prononcée.

**Stop (dépression fronto-nasale)** : Non prononcé.

**REGION FACIALE** :

**Truffe** : Volumineuse, avec de grandes narines bien ouvertes. La truffe dépasse légèrement des lèvres, avec lesquelles elle forme un angle. La couleur de la truffe peut aller d'une teinte rosée à chair ou marron, selon la couleur de la robe.

**Museau** : Soit légèrement arqué, soit rectiligne. Sa longueur représente la moitié de la longueur de la tête et sa hauteur mesure 4/5 de sa longueur. Vu de face, ses côtés sont légèrement convergents, bien que le museau demeure assez large au niveau de sa partie antérieure. Le menton n'est pas très marqué.

**Lèvres** : Les lèvres supérieures sont bien développées, fines et flottantes sans être flasques ; elles recouvrent la mâchoire. Vues de profil, elles recouvrent légèrement la mandibule.

Vues de face, elles dessinent un « V » inversé sous la truffe. L'angle labial doit être marqué sans être pendant.

Mâchoires/dents : Les arcades dentaires sont parfaitement adaptées, avec des dents implantées bien à l'équerre des mâchoires. L'articulé est en ciseaux, bien que l'on admette un articulé en tenailles.

Joues : Sèches.

YEUX : Insérés sur un plan semi-latéral, les yeux ne sont ni enfoncés, ni proéminents. Le regard est doux et soumis. Les yeux sont assez grands, l'ouverture palpébrale en amande et les paupières bien appliquées aux globes oculaires (pas d'entropion ni d'ectropion). L'iris est d'une teinte marron ou ocre plus ou moins foncée selon la couleur de la robe.

OREILLES : Longues, elles doivent pouvoir atteindre aisément le bout de la truffe. Leur largeur représente au moins la moitié de leur longueur. Très peu ascendantes, elles sont pendantes et plutôt étroites à leur base et attachées assez en arrière au niveau des arcades zygomatiques. On apprécie les oreilles souples avec des pavillons bien tournés vers l'intérieur et vraiment accolés aux joues. Elles sont légèrement arrondies au niveau de leur extrémité.

COU : Puissant, en forme de cône tronqué et bien détaché de la nuque. Sa longueur ne doit pas être inférieure aux 2/3 de la longueur de la tête. La région ventrale de l'encolure révèle un léger double fanon.

## CORPS

Ligne du dessus : La ligne du dessus présente deux lignes. L'une, quasi rectiligne, descend du garrot jusqu'à la 11<sup>ème</sup> vertèbre dorsale. L'autre, légèrement arquée, rejoint la ligne de la croupe.

Garrot : Bien défini, avec des pointes d'omoplates bien détachées l'une de l'autre.

Rein : La région lombaire est large, musclée, courte et légèrement convexe.

Croupe : Longue (mesure environ le tiers de la hauteur au garrot), large et bien musclée. L'obliquité idéale du bassin forme un angle de 30° sous l'horizontale.

Poitrine : Large, profonde et bien descendue jusqu'aux coudes. Dépourvue de carène, elle est dotée de côtes bien cintrées, en particulier au niveau de sa partie inférieure.

Ligne du dessous et ventre : Le long de la cage thoracique, le profil inférieur est presque horizontal avant de remonter en pente douce vers l'abdomen.

**QUEUE** : Grosse à la racine, droite, la queue a une légère tendance à s'affiner. Elle est recouverte de poil ras. Quand le chien est en action, et plus particulièrement lorsqu'il piste du gibier, la queue est à l'horizontale, ou presque. Naturelle, elle ne doit pas dépasser l'articulation du jarret et doit présenter les caractéristiques susmentionnées. Lorsque la queue est écourtée pour la chasse, sa longueur doit être de 15 à 25 cm depuis la racine afin de respecter la santé et le bien-être de l'animal.

## **MEMBRES**

### **MEMBRES ANTERIEURS** :

Vue d'ensemble : Très libre dans leurs mouvements.

Epaule : Puissante, bien musclée, longue et oblique.

Bras : Oblique et bien accolé à la cage thoracique.

Coude : La pointe du coude doit se situer sur une ligne verticale abaissée depuis la pointe postérieure de l'omoplate jusqu'au sol.

Avant-bras : Fort, d'aplomb, avec des tendons robustes et bien visibles.

Métacarpe : Bien proportionné, sec, de bonne longueur et légèrement oblique.

Pieds antérieurs : Forts, légèrement ovales, avec des doigts bien cambrés et serrés et des ongles résistants et bien recourbés vers le sol. Les ongles sont blancs, jaunes ou marrons, avec des nuances plus ou moins foncées selon la couleur de la robe. Les coussinets sont élastiques et secs.

**MEMBRES POSTERIEURS :**

**Cuisse** : Longue, parallèle, musclée, avec un bord postérieur quasi rectiligne.

**Grasset (genou)** : Bien angulé.

**Jambe** : Puissante.

**Jarret** : Large.

**Métatarse** : Relativement court et sec.

**Pieds postérieurs** : Dotés des mêmes caractéristiques que les pieds antérieurs. Ils présentent des ergots, bien qu'en être dépourvu ne constitue pas un défaut. On admet un double ergot.

**ALLURES** : Trot rapide et allongé, avec de bonnes impulsions au niveau des postérieurs, la tête haute et la truffe au vent de sorte qu'à la chasse, la truffe dépasse la ligne du dessus.

**PEAU** : Résistante mais élastique, la peau se fait plus fine sur la tête, la gorge et la partie ventrale de l'encolure, les creux axillaires (ainsi que les parties inférieures du corps. Les régions pigmentées visibles doivent être d'une couleur assortie à celle de la robe et rigoureusement dépourvues de pigments noirs. La gueule est rose. Chez les sujets rouan ou blanc et marron, on peut observer des marques marron ou châtain clair.

**ROBE**

**Qualité du poil** : Ras, dense et brillant. Le poil est plus fin et plus court au niveau de la tête, des oreilles et sur la face antérieure des jambes et des pieds.

**Couleur du poil** : Blanc ; blanc avec des taches de taille variée orange ou ambre plus ou moins foncé ; blanc avec des taches marron plus ou moins étendues ; blanc moucheté d'orange, (rouan-orange), blanc moucheté de marron (rouan-foie).

Dans ce dernier cas, on appréciera les reflets métalliques et on privilégiera les nuances chaudes de marron qui rappellent la couleur froc de capucin.

Les masques symétriques sont à privilégier, bien que l'absence de masque soit tolérée.

### **TAILLE ET POIDS :**

Hauteur au garrot : de 55 à 67 cm.  
Taille souhaitable pour les mâles : de 58 à 67 cm.  
Taille souhaitable pour les femelles : de 55 à 62 cm.

Poids : De 25 à 40 kg selon la taille.

**DEFAUTS :** Tout écart par rapport à ce qui précède doit être considéré comme un défaut qui sera pénalisé en fonction de sa gravité et de ses conséquences sur la santé et le bien-être du chien et sur sa capacité à accomplir son travail traditionnel.

### **DEFAUTS GRAVES :**

- Prognathisme inférieur accentué.
- Surabondance de peau aboutissant à la formation d'un fanon exagérément grand ou d'un fanon unique ainsi que de nombreuses rides au niveau de la tête.
- Taille inférieure ou supérieure de 2 cm aux limites prévues par le standard.
- La queue en trompette constitue une caractéristique particulièrement indésirable.

### **DEFAUTS ENTRAINANT L'EXCLUSION :**

- Chien agressif ou peureux.
- Tout chien présentant de façon évidente des anomalies d'ordre physique ou comportemental.
- Nez fendu.
- Convergence des axes cranio-faciaux.

- Prognathisme supérieur.
- Œil vairon.
- Robe noire, blanc et noir, tricolore, fauve, noisette, taches feu sur fond unicolore.
- Absence de pigmentation (albinisme).
- Traces de pigments noirs sur la peau et les annexes.

**N.B.** :

- Les mâles doivent avoir deux testicules d'aspect normal complètement descendus dans le scrotum.
- Seuls les chiens sains et capables d'accomplir les fonctions pour lesquelles ils ont été sélectionnés, et dont la morphologie est typique de la race, peuvent être utilisés pour la reproduction.



# ANATOMIE EXTERIEURE

